

Memòria 2020

Sempre
a prop **teu**



La Tutela
Fundació privada catalana tutelar

Índex

Salutació.....	3
Missió, visió i valors.....	4
La nostra fundació.....	5
Qui som.....	5
Com acompanyem?.....	5
El nostre equip.....	6
Com ens financem.....	7
Els nostres serveis.....	9
Suport a la persona.....	9
Informació i acollida.....	12
Voluntariat.....	13
Del 2020, destaquem.....	15
Agraïments.....	19

**La Tutela, Fundació privada catalana tutelar
de discapacitats psíquics i persones grans**

Fotografies: La Tutela – Victòria Peñafiel – Jordi V. Pou
© 2021

Salutació



Carme Guinea Comas

Presidenta del Patronat de La Tutela

Un any més, us presentem la memòria anual de la Fundació. Malauradament, encara ho fem sota l'impacte de la covid-19, una inesperada i dolorosa pandèmia que toca de soca-rel les nostres vides i que afecta la salut, les relacions personals i, en gran mesura, la manera d'actuar.

La Tutela treballa activament per la inclusió social i la defensa dels Drets Humans. Davant la covid-19, els professionals de La Tutela ens sentim i ens posicionem com un col·lectiu **essencial** i com a tal hem estat i volem estar, més que mai, a prop de les persones que reben el nostre suport.

Sabem que la lluita contra la pandèmia se sustenta bàsicament en les vacunes i la distància social. Aquesta segona mesura toca directament a la nostra raó de ser: l'acompanyament.

Aquest requeriment ha posat de manifest la necessitat d'una revisió urgent de les actuals polítiques d'habitatge. Parlem d'una transformació en les polítiques destinades a col·lectius vulnerables, ja que les actuals, davant el coronavirus, han comportat i comporten un aïllament social del tot qüestionable.

Per neutralitzar-lo, els equips professionals de La Tutela s'han preparat i han fet el major nombre de visites de manera presencial. Volem subratllar l'esforç que ha fet la Fundació per garantir formació i eines tecnològiques al nostre col·lectiu humà. L'ús d'aquests mitjans ens ha permès mantenir la comunicació amb les persones ateses, especialment en l'àmbit residencial.

Tot i així, voldria deixar constància de les dificultats i les frustracions que hem tingut per no poder apropar-nos com ens hagués agradat a les persones amb covid-19. Massa sovint aquest any, hem sentit el dolor de les pèrdues humanes provocades per la malaltia.

Cal parlar, també, del desplegament informatiu que hem dut a terme sobre les vacunes. Per nosaltres és i serà una prioritat donar suport a la presa de decisions de les persones sobre la seva vacunació.

Vull adreçar un especial record als familiars que han dipositat la seva confiança en nosaltres per acompanyar als seus fills i les seves filles en un futur, esperem que llunyà. Aquest 2020, hem trobat a faltar el seu caliu i les seves experiències, tant presents en les trobades de famílies.

També vull agrair el treball realitzat pel col·lectiu de persones voluntàries i col·laboradores de la Fundació. Malgrat les vicissituds provocades per la pandèmia i gràcies a la seva generositat, sempre han estat disponibles i actives al costat de la institució.

I vull agrair i destacar la professionalitat, la responsabilitat i l'entusiasme de patrons i patrones, equip directiu i equip de professionals. En aquest sentit, vull fer una menció especial al Sr. Victoriano Rubio Goday, que al llarg de 19 anys ha estat impulsant des del Patronat el projecte de la Fundació i que, aquest any, de forma voluntària, s'ha retirat d'aquesta responsabilitat.

No vull acomiadar-me sense donar les gràcies a tothom que ens segueix i a totes les persones que formen part de La Tutela i que fan possible, sempre i en qualsevol circumstància, el compliment de la nostra missió.



Missió

La nostra missió és acompanyar les persones amb diversitat funcional que necessiten suport, a fi de promoure'n l'autonomia, assegurar-ne el benestar i defensar els seus drets i llibertats. L'objectiu principal és assolir la seva plena inclusió en la societat.



Visió

Volem ser una entitat de referència a l'hora d'acompanyar i oferir suport a les persones amb diversitat funcional. També volem aconseguir la implicació i complicitat de totes les institucions que formen part del sistema de suports. Treballem per transformar la societat, perquè les persones amb diversitat funcional puguin participar-hi i gaudir dels seus drets i deures. Són ciutadans de ple dret, i han de tenir les mateixes oportunitats en igualtat de condicions.



Valors

- Compromís amb les persones
- Respecte a la diversitat
- Qualitat del servei
- Innovació i recerca
- Transparència
- Sostenibilitat

La nostra fundació

Qui som

Som una fundació privada sense afany de lucre, d'àmbit català, amb més de 35 anys d'experiència. Acompanyem a persones amb discapacitat intel·lectual i persones grans amb deteriorament cognitiu. Oferim el suport més adequat a cada persona, d'acord amb les directrius del Codi Civil Català i la Convenció sobre els Drets de les Persones amb Discapacitat de Nacions Unides.

Com acompanyem?



Oferint un **suport centrat en la persona** per garantir la seva qualitat de vida. Respectant la seva voluntat i prioritant la seva màxima autonomia i vida independent.



Atenent de forma **pròxima i individualitzada**. Oferim una atenció propera i oberta al territori. La Tutela té seus a Barcelona, Girona, Lleida i Reus.



Exercint el **principi d'independència**. La Tutela no està concebuda com a dispensadora de serveis ni com a entitat que en depèn. L'objectiu és actuar de forma neutral i objectiva en la defensa dels drets i interessos de les persones.



Amb un **equip multidisciplinari de professionals** compromès amb l'acompanyament de qualitat a les persones. I amb persones **voluntàries i col·laboradores** que, amb la seva dedicació i expertesa, són claus per al desenvolupament del nostre projecte.

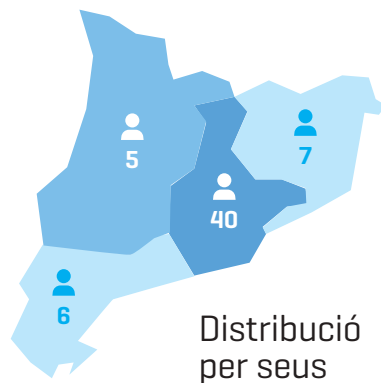
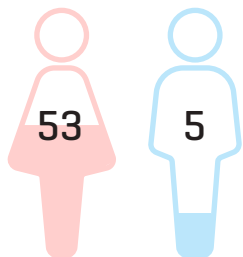


Fent xarxa amb els serveis i altres institucions per millorar el benestar de la persona. Volem col·laborar i participar amb les administracions i els serveis judicials per promoure canvis en el sector tutelar.



Amb una complicitat i acollida a les **famílies** que confien en La Tutela per preparar el futur de les persones amb discapacitat intel·lectual i/o persones grans.

El nostre equip



58 persones treballadores

702 hores de formació

Patronat

Presidenta:

Carme Guinea Comas

Vicepresident:

Jordi Domingo Garcia-Milà

Secretària:

Maria Asunción Amelivia Rodríguez

Tresorera:

Teresa Nicolau Llorens

Vocals:

Josep Ball Papiol, Pepita Cabiscol i Pujol, Marta Codina Mir, Eduard Maria Enrech Larrea, Victoriano Rubio i Goday [fins el 22/09/2020], Anna Sanahuja Mota, Remei Tarragó Riverola, Joan Turró i Vicens

Distribució per àrees de treball



Gerent:

Estrella Vidal Alonso

Dir. social:

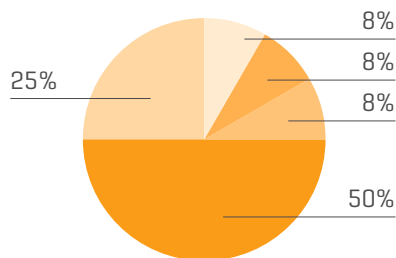
Telma Arbués Ogaya

Dir. econòmica:

Mar Sanz González

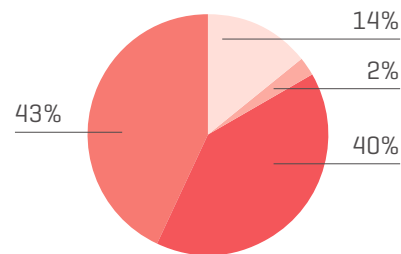
Dir. d'organització i administració:

Elisenda Copons Fuentes



- Responsable d'informàtica i patrimoni
- Tècnica de comunicació
- Responsable de voluntariat i DPD
- Referents comptables
- Administratives

TOTAL: 12



- Responsables de seu
- Psicòloga
- Referents de tutela
- Auxiliars de tutela

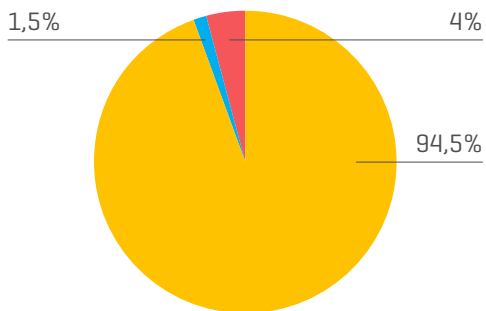
TOTAL: 42

Com ens financem

La Tutela ofereix activitats delegades de l'Administració. Per això la Direcció General de l'Autonomia Personal i de la Discapacitat (DGAPD), del Departament de Drets Socials, finança la major part de l'activitat.

Informe financer 2019

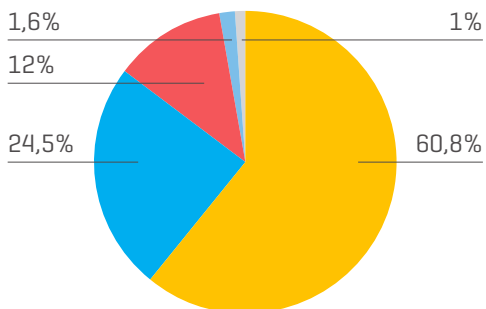
INGRESSOS



- **2.876.592,23 €** Subvencions DGAPD i altres organismes oficials
- **44.448,52 €** Donacions i col·laboracions
- **124.313,57 €** Altres ingressos

Total **3.045.354,32 €**

DESPESES



- **1.688.793,06 €** Personal
- **679.642,00 €** Ajuts individuals, projectes de millora i provisió de sostenibilitat
- **336.176,04 €** Serveis exteriors
- **44.459,38 €** Amortitzacions
- **29.321,53 €** Altres despeses

Total **2.778.392,01 €**

L'informe financer 2020 auditat estarà disponible a www.latutela.org

Donem suport a la vida independent



Els nostres serveis

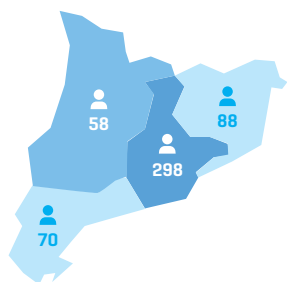
Suport a la persona

Des d'aquest servei, oferim un acompanyament centrat en la persona, respectant la seva història i la seva voluntat.

El nostre compromís és prioritzar al màxim la seva autonomia i donar suport en la presa de decisions i en la construcció del seu projecte de vida.

Per fer-ho possible, assignem a la persona un equip de professionals i elaborem de forma conjunta un pla de treball amb objectius a assolir pels diferents àmbits de la seva vida: salut, habitatge, formació, ocupació, lleure, gestió econòmica i patrimonial.

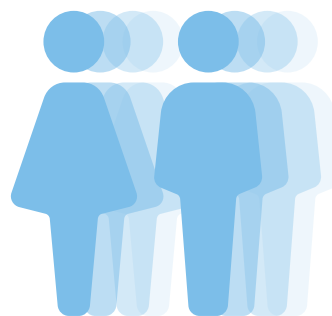
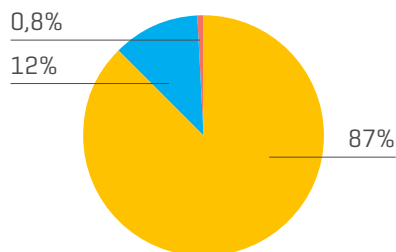
Fem un seguiment i avaluació permanent de les seves necessitats per garantir el seu benestar.



Distribució per seus

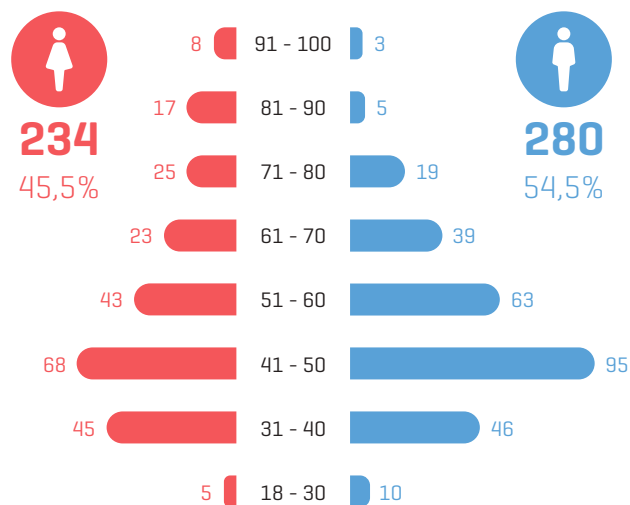
Tipus de suport

- Tuteles: **448**
 - Curateles: **62**
 - Defenses judicials: **4**
- TOTAL: 514**

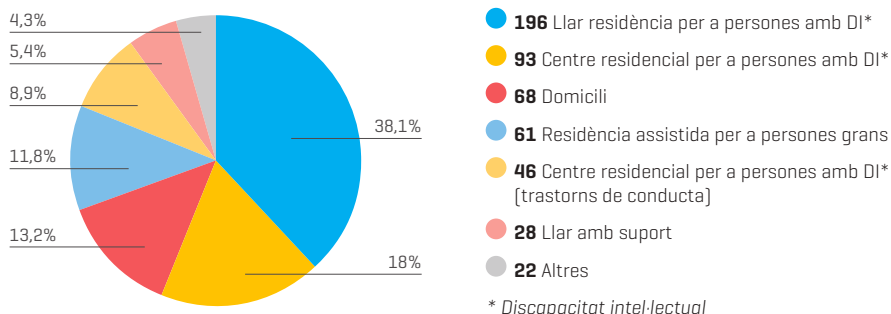


514 persones acompanyades el 2020

Gènere i edat



Lloc de residència

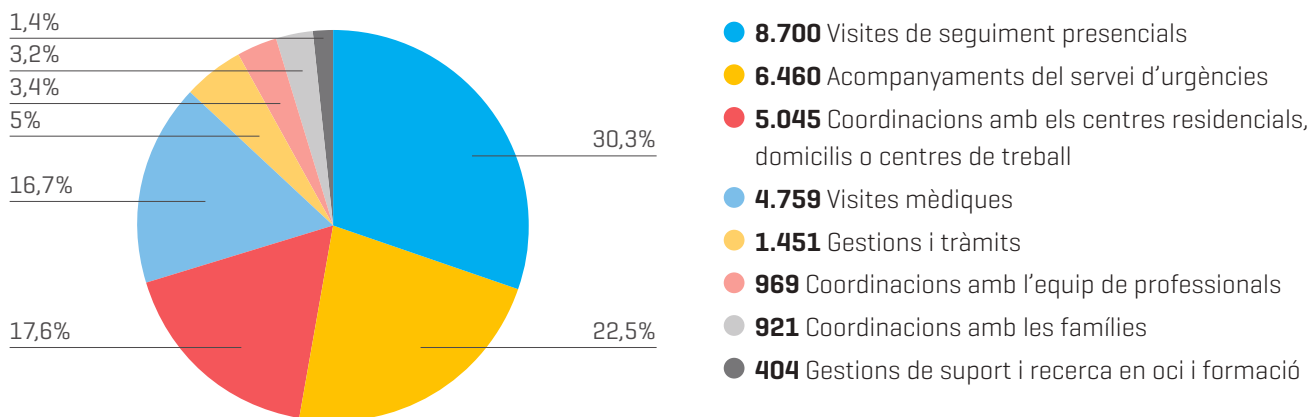


Gairebé el 80% de les persones acompanyades viuen en un recurs residencial.

Total **514**

Acompanyaments i gestions realitzats

Intervencions de suport



Total
28.709

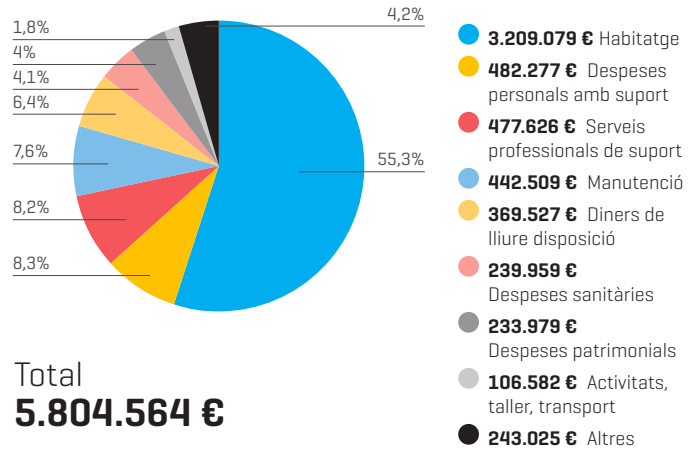
Durant la pandèmia, s'ha incrementat l'atenció presencial a les persones que viuen en domicili, ja que alguns serveis de suport a la llar van disminuir o fins i tot es van cancel·lar.

Quan ens hem trobat amb la impossibilitat de fer visites presencials, s'ha garantit la comunicació a partir de l'ús de la tecnologia amb trucades o videotrucades.

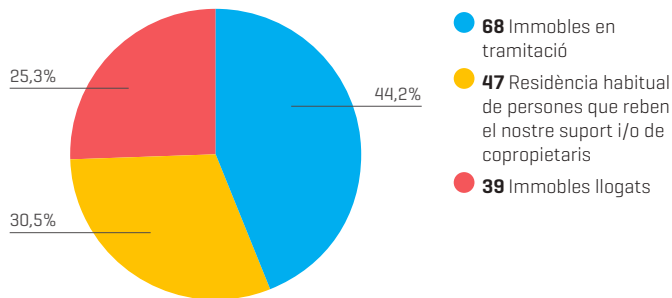
La coordinació amb els diferents serveis d'atenció a les persones s'ha intensificat per la situació de confinament.

Gestió de les despeses de les persones (2019)

D'acord amb les polítiques de suport a l'autonomia, la Fundació treballa en la promoció de l'autogestió econòmica de les persones acompanyades. Les partides de "diners de lliure disposició" i "manutenció", que administren les persones de forma autònoma, han anat prenent més rellevància davant les partides de "despeses personals amb suport", que es gestionen des de la nostra entitat o des d'altres serveis de la xarxa de recursos.

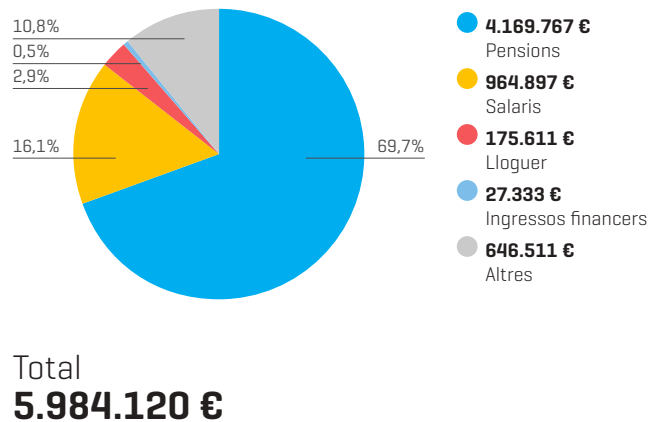


Gestió del patrimoni immobiliari de les persones



154 total immobles

Gestió dels ingressos de les persones (2019)



Informació i acollida

Des d'aquest servei, acompanyem les persones que necessiten suport. Podem fer un acolliment individual o familiar. L'objectiu sempre és preparar el seu futur.

També informem i orientem les famílies, la ciutadania i el conjunt de professionals del sector social sobre els tràmits relacionats amb les figures jurídiques de suport i el model d'atenció a la persona.

Trobades de reflexió amb famílies

En el marc del programa d'acollida, oferim a les famílies un espai per compartir coneixements i reflexions. Periòdicament, reunim petits grups de familiars, en què es tracten diferents temes amb l'orientació de professionals especialitzades en l'acolliment familiar.

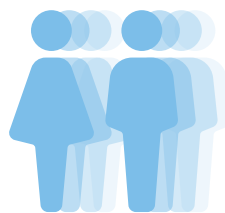
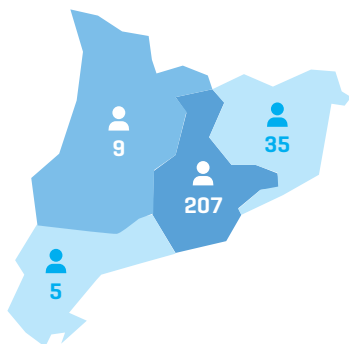
Enguany, a causa de la pandèmia, només hem pogut trobar-nos en una ocasió.

Jornades informatives adreçades a famílies

Cada dos anys, organitzem una jornada per a les famílies, un espai de trobada i coneixement mutu entre els familiars i la Fundació, on es tracten els temes d'interès recollits en les trobades.

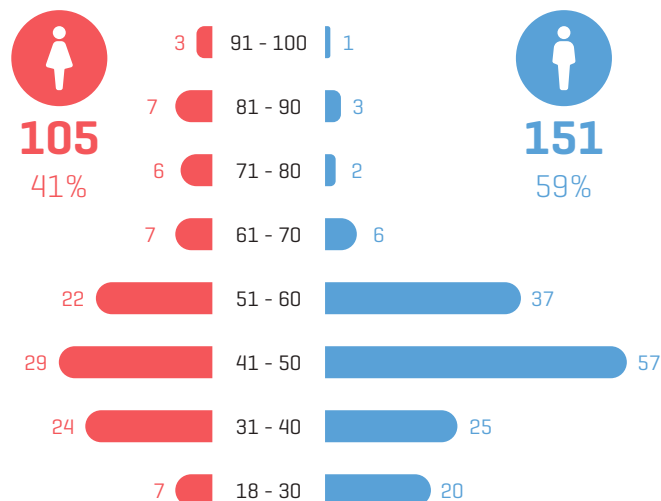
El 2020 hem hagut de cancel·lar la jornada prevista.

Distribució per seus

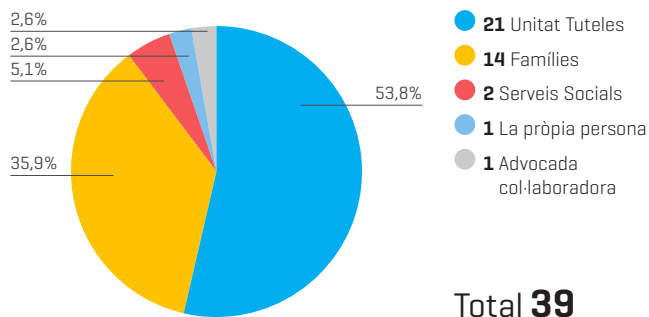


256 persones ateses el 2020

Gènere i edat



Derivació de les persones acollides el 2020



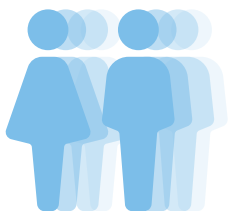
Voluntariat

El paper del voluntariat a la Fundació és clau per al desenvolupament dels diferents projectes.

El 2020, el confinament ha obligat a aturar tots els programes. A partir del mes de juny es van començar a reactivar seguint les mesures de prevenció.

Malgrat les dificultats, el voluntariat s'ha mantingut viu, a partir de la comunicació virtual, a les quatre seus de La Tutela.

Fruit d'aquesta experiència, hem començat a implantar una nova modalitat de voluntariat de gestió i acompanyament virtual.



39
persones
voluntàries



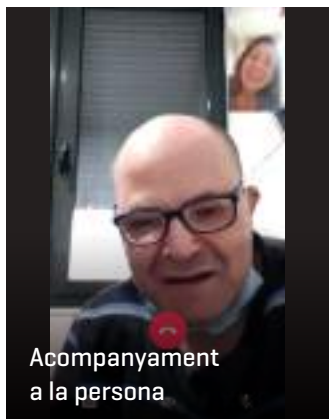
Assessorament comptable



Suport administratiu



Suport a la gestió patrimonial de les persones ateses



Acompanyament a la persona



Suport durant la covid



Supervisió als professionals



Acompanyament a les famílies

Acompanyem en la promoció de la salut



Del 2020, destaquem...

Impacte de la covid-19 a La Tutela

En la salut

Malauradament, el 2020 ens han deixat 44 persones, el doble de l'any anterior.



Un total de 127 persones s'han contagiats de covid, de les quals hem de lamentar 14 defuncions.

De les 127 persones contagiades, 126 viuen en centres residencials i només una en domicili.

L'impacte en la **salut emocional** ha estat especialment dur en les persones acompanyades, pel fet que les mesures de prevenció imposades pel Departament de Salut als centres residencials han estat més restrictives que en la resta de la població.

La situació d'aïllament a causa del confinament ha provocat en algunes persones situacions de solitud, angoixa, ansietat, alteracions de conducta i regressions en l'autonomia, cosa que ens alerta de cara al futur.

Les persones acompanyades han estat un exemple de bona actitud, responsabilitat i superació davant la pandèmia.



"Tot aquest any m'he sentit pres. Només podia menjar, fumar i dormir... i res més. Tinc ganes de sortir a passejar amb la meva nòvia i tornar a fer activitats com el taller de teatre amb els meus companys i pensar que el que ha passat ha estat un somni."

Paco Cruz,
persona acompanyada

En la participació en la comunitat

Les mesures preventives de distanciament social han impactat especialment en el nostre col·lectiu i han provocat restriccions en les relacions socials, en la participació en els espais de debat i autogovern de la nostra entitat, en activitats de lleure i de suport a l'autonomia i, en general, en la participació en la comunitat.

Volem assenyalar molt especialment l'hàndicap que ha suposat per a aquelles persones que viuen en centres residencials, les limitacions preventives a l'hora de rebre visites dels familiars o de poder sortir del centre. D'altra banda, volem valorar positivament que aquest aïllament s'ha intentat corregir mitjançant l'ús de les noves tecnologies.

El tancament dels centres de treball ha afectat l'ocupació i algunes persones han perdut el seu lloc de treball.

En el suport a l'autonomia

El 2020, els esforços de la Fundació s'han destinat a l'acompanyament davant la crisi sanitària. La irrupció de la covid ha condicionat el desenvolupament dels diferents projectes de suport a l'autonomia de les persones.



En els equips professionals, òrgans de govern i voluntariat

L'esforç i el compromís dels professionals, la implicació dels òrgans de govern, persones voluntàries, col·laboradores i assessores han estat clau per superar la crisi generada per la pandèmia.

Gràcies a la flexibilitat i capacitat d'adaptació de tots els equips s'han minimitzat els impactes negatius i s'han potenciat els positius.

El treball de les comissions de reflexió, la millora de processos interns i la digitalització també ha contribuït a la resiliència de l'entitat.

Ampliació de les formes d'acompanyament

Enguany, hem seguit treballant per tal de donar una visió més àmplia de les formes d'acompanyament i avançar en la implantació de la figura de l'assistent. D'altra banda, hem iniciat el procediment de la recuperació total de la capacitat legal de dues persones.

Millores en les polítiques d'habitatge

En el marc de la nostra política d'habitatge, promovem l'autonomia de les persones, tant en els centres residencials, com en els domicilis. Des de la comissió de valoració de recursos residencials, treballem per implantar nous plans de treball que permetin a les persones un canvi d'habitatge o una adaptació del centre residencial per a obtenir un major grau d'autonomia.

El 2020, dues persones han iniciat la transició cap a la vida independent.

Competències en autogestió econòmica

El 2020, hem avançat en la millora de les competències de gestió econòmica de les persones acompanyades. Des del departament de comptabilitat s'ha dissenyat un model de pressupost amb lectura fàcil per facilitar-ne la comprensió i l'elaboració. La major part de les persones han après a fer servir les eines proporcionades amb certa autonomia.

En la missió de la Fundació

El distanciament social com a mesura de contigència ha impactat directament en la nostra missió: **l'acompanyament.**

La crisi de la covid ha posat en relleu que l'acompanyament a les persones amb diversitat funcional és un servei essencial per garantir la seva salut i el seu benestar i que els professionals són crucials.

Gestió de la crisi

Mesures de contenció

Per fer front a la pandèmia, hem adaptat els serveis de la Fundació a les necessitats de la nova situació d'emergència sanitària. Hem implantat un pla de contingència en estreta col·laboració amb el servei de prevenció de riscos laborals i vigilància de la salut, i s'ha fet formació en línia sobre la covid-19.

Adaptació del treball a distància

Per minimitzar el contagi, hem reduït al màxim la presència a l'oficina i s'ha potenciat el treball a distància. Per afavorir la mobilitat i assegurar la comunicació interna i externa, amb les persones acompanyades i amb la xarxa de recursos, hem dotat totes les persones amb nous equipaments portàtils i l'aplicació de centraleta virtual.

El contacte amb les famílies ha estat sempre actiu, oferint informació i suport emocional mitjançant trucades, videotrucades o amb cita prèvia a partir de la desescalada.

El voluntariat s'ha mantingut viu a les quatre seus gràcies a la comunicació virtual.



Accions de suport als equips

El treball a distància ha afavorit la flexibilitat en l'organització del treball i la conciliació familiar durant el confinament.

S'han mantingut les reunions, trobades amb famílies, formacions i supervisions en format virtual.



Difusió externa

Hem elaborat vídeos amb la participació de persones acompanyades, treballadores, voluntàries i patrones de l'entitat.

Amb la voluntat de potenciar la participació en la comunitat, en el marc de les festes de la Mercè, persones acompanyades van explicar a Ràdio Associa't la seva experiència durant el confinament així com les seves aficions.

El 3 de desembre, Dia Internacional de les Persones amb Discapacitat, vam participar en l'audiovisual "La veu de les persones amb discapacitat", organitzat des del Consell de la Discapacitat de Reus, per fer visible la capacitat de superació de les persones acompanyades durant la situació d'aïllament.

Col·laboracions institucionals

La covid ha impactat en les relacions institucionals de la Fundació i ha aturat diversos projectes que teníem oberts. Tanmateix, s'han mantingut les següents col·laboracions:

Coordinadora Catalana d'Entitats Tutelars

Des del mes de juny La Tutela ocupa la presidència de la Coordinadora, a càrrec de la Dra. Remei Tarragó, i participa en la vocalia i secretaria tècnica de la Junta. Enguany, s'ha presentat el pla estratègic 2020-22.

Ajuntament de Reus

El mes de setembre, La Tutela es va incorporar al Consell de la Discapacitat de Reus de la Regidoria de Benestar Social.

La Unió

Participem en el Consell Tècnic Assessor en Treball Social, on compartim experiències innovadores i de transformació cap a un model d'atenció centrada en la persona. Participem, també, en el Codi Tipus, des d'on es treballa l'aplicació normativa en matèria de Protecció de Dades. Participem en el Consell de Serveis Socials i Autonomia Personal, des d'on hem rebut un suport destacat en l'aprovisionament de material de protecció individual, informació sobre la gestió de la covid i el pla de vacunació.

Associació Europea de Proveïdors de Serveis de Persones amb Discapacitat (EASPD)

Amb l'objectiu de potenciar les xarxes d'intercanvi d'àmbit internacional vinculades al sector, com a membres, hem assistit a la conferència anual online "The Art of inclusion" i a diferents seminaris web sobre l'afectació de la pandèmia i el

desenvolupament de les noves estratègies europees en l'àmbit de la discapacitat.

Departament de Justícia

Fomentem les relacions amb les institucions jurídiques per tal d'oferir una nova mirada en les propostes de modificació de la capacitat. També hem col·laborat en el Programa de Treball en Benefici de la Comunitat.

Federació Catalana del Voluntariat Social

Hem participat en dos projectes col·laboratius: l'actualització de la "Guia del voluntariat en salut", i en l'organització de la XV Jornada "Voluntariat i Salut".

Associació Lectura Fàcil

Amb l'interès de promoure el dret a l'accés a la informació de les persones amb diversitat funcional, hem editat en lectura fàcil documents relatius a la protecció de dades i a la política de privacitat de l'entitat.

Col·laboració amb universitats

Per setè any consecutiu, hem participat en el Mercat de Projectes Socials que organitza la Universitat Rovira i Virgili de Tarragona, oferint als estudiants propostes de temes per desenvolupar el seu treball de fi de grau (TFG). En la mateixa línia, hem presentat propostes a la Universitat Autònoma de Barcelona i a la Universitat de Girona.

Innovació social i gestió de processos

Espai de transició a la vida independent

La Tutela ha iniciat un projecte de transició a la vida independent que permetrà iniciar una experiència d'habitatge autònom a persones que viuen a centres residencials.

Millores en la gestió

Les millores en la gestió comptable han propiciat l'obtenció d'informació econòmica actualitzada, cosa que facilita la presa de decisions i la minimització dels riscos.

Pla de transformació digital

Amb l'objectiu d'establir les prioritats de desenvolupament i aplicació de noves tecnologies i millora de processos a l'entitat, hem iniciat el Pla de transformació digital, en col·laboració amb M4Social i l'Associació d'Enginyers Voluntaris.

Agraïments

Finançador:



Col·laboradors:



Associats a:



I com sempre, gràcies a tots les persones voluntàries i professionals dels centres educatius, empreses i organitzacions que ens oferiu el vostre suport per tirar endavant el nostre projecte.



La Tutela

Fundació privada catalana tutelar

BARCELONA

C. Hipòlit Lázaro, 18, bxs. 1a
08025 BARCELONA

T. 93 339 45 36

F. 93 411 24 41

comunicacio@latutela.org

REUS

Av. Marià Fortuny, 87, 3r 10
43203 REUS

T. 977 75 77 59

F. 877 44 02 25

tarragona@latutela.org

LLEIDA

C. Plateria, 7, bxs.
25002 LLEIDA

T. 973 23 87 71

F. 973 04 40 11

lleida@latutela.org

GIRONA

C. Castell de Solterra, 8, bxs.
17003 GIRONA

T. 972 24 47 82

F. 972 41 75 93

girona@latutela.org

www.latutela.org

 [@FundLaTutela](https://twitter.com/FundLaTutela)

 [La Tutela](https://www.youtube.com/LaTutela)

ENTITAT DECLARADA D'INICIATIVA SOCIAL

Inscrita en el Registre de Fundacions del Departament de Justícia amb el núm. 207 i en el llibre de Registre d'Entitats del Departament de Treball, Afers Socials i Famílies de la Generalitat de Catalunya amb el núm. E00227

